

Zoom sur...

Jérôme Buttet

Commissaire de l'exposition

Jérôme Buttet est un enseignant en Lettres et en histoire-Géographie dans l'Education nationale. Il a travaillé pour l'exposition du château de Pierrefonds en tant qu'historien spécialisé dans les graffitis datant de la 1ère guerre mondiale. Dans cette exposition, il s'est chargé d'apporter plus de sources à cette dernière et d'interpréter les graffitis.

Pour en savoir plus, vous pouvez consulter sa page Facebook :

<https://www.facebook.com/events/485996631766695/>

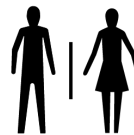
Voir aussi son mémoire sur les graffitis :

<http://soissonnais14-18.>

<https://>



Infos pratiques



Services & Offres

Tarifs :

- Plein : 8€
- Réduit : 6.50€
- Gratuit : - de 18 ans, personnes en situation d'handicapé, demandeur d'emploi, ressortissants

Horaires :

- 2 janvier au 30 avril : 7j/7, 10h à 17h30
- 2 mai au 4 septembre: 7j/7, 9h30 à 18h00
- 5 septembre au 31 décembre: 7j/7, 10h à 17h30

Accessibilité :

De Paris : A 1, sortie n° 9, puis D 200 vers Compiègne et D 973
De Reims : N 31 vers Compiègne puis D 335

Adresse blog: <https://litso2018.wixsite.com/litso>



© Lycée Européen de Villers-Cotterêts

Les graffitis au château de Pierrefonds

Le bestiaire des graffitis de Pierrefonds



© Photo personnelle château de Pierrefonds

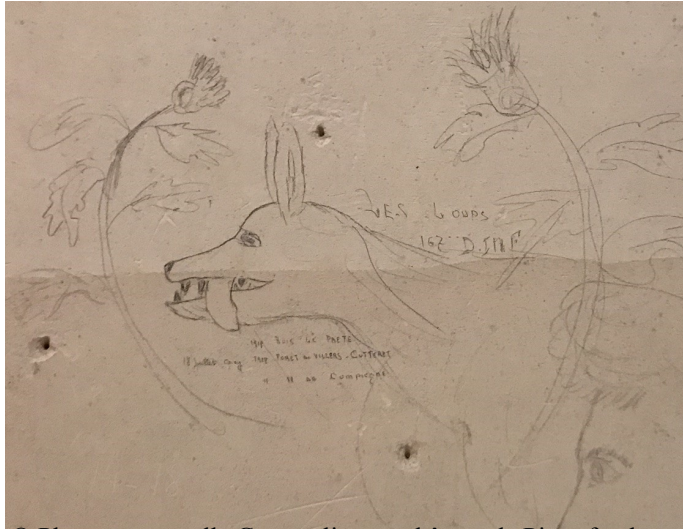


© Photo personnelle château de Pierrefonds

Téléphone : 03 44 42 72 72

© Groupe Litto 2017/2018– Lycée Européen– Villers-Cotterêts

Les régiments



© Photo personnelle Groupe littso—château de Pierrefonds

Loup (casqué)

Les Allemands désignaient les 167^{ème} et 168^{ème} régiments d'infanterie de l'armée Française par les loups du Bois-le-Prêtre. Le loup casqué représentait tout d'abord la férocité et l'aspect militaire grâce à son casque.



© Wikipédia

LES MONTS 1917

VERDUN 1917

L' AISNE 1918

SOISSONNAIS 1918

VAUXAILLON 1918

© Wikipédia

Les 167^{ème} et 168^{ème} régiments d'infanterie ont participé à la bataille des Monts en 1917, de Verdun en 1917, de l'Aisne en 1918, du Soissonnais en 1918 et finalement de Vauxaillon en 1918.

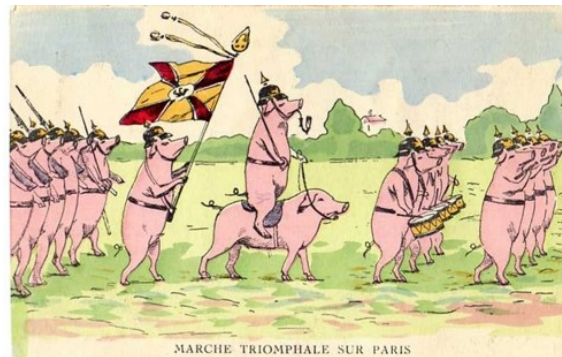
Se moquer de l'ennemi



© Photo personnelle Groupe littso—château de Pierrefonds

Le Cochon (casqué)

Cet animal pendant la 1^{ère} Guerre Mondiale permettait aux soldats français de représenter leurs ennemis allemands en les caricaturant après l'invasion de la Belgique en 1914 qui était neutre dans le conflit.



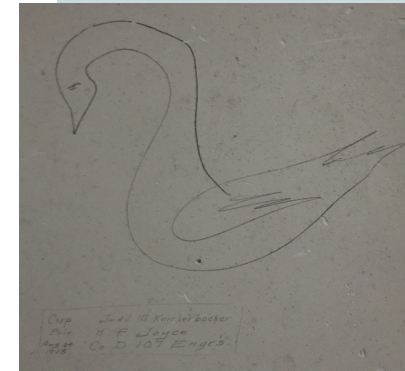
© caricatureetcartucares.com

Le manque



© Photo personnelle Groupe littso—château de Pierrefonds

Les soldats voyaient plusieurs de ces animaux sur le Lac des Thermes. De plus, le fait qu'il fume la pipe désigne l'inconfort des soldats dans les tranchées. On peut imaginer que ce canard fumant est comme un fantôme où le soldat s' imagine fumer lui-même.



© Photo personnelle Groupe littso—château de Pierrefonds

Le cygne lui-aussi était un animal que les soldats voyaient sur le lac en face du château. Le graffiti ci-contre a été dessiné par un soldat inconnu du 17^{ème} Engri's de la 32nd Division d'infanterie de l'US Army.

© Wikipédia



© Photo personnelle Groupe littso—château de Pierrefonds

Cet animal représente le manque de tendresse pour les soldats, *la famille laissée au pays*. Mais aussi c'est un animal du quotidien autant à la vie à la ferme que sur le champ de bataille. Les chiens étaient utilisés par la Croix Rouge pour retrouver les corps des soldats encore vivants.